

# Inspiron 24 3000




## 설치 및 사양

컴퓨터 모델: Inspiron 24-3464  
규격 모델: W12C  
규격 유형: W12C006



# 참고, 주의 및 경고

---

-  **노트:** "참고"는 제품을 보다 효율적으로 사용하는 데 도움이 되는 중요 정보를 제공합니다.
  -  **주의:** "주의"는 하드웨어 손상이나 데이터 손실의 가능성을 설명하며, 이러한 문제를 방지할 수 있는 방법을 알려줍니다.
  -  **경고:** "경고"는 재산상의 피해나 심각한 부상 또는 사망을 유발할 수 있는 위험이 있음을 알려줍니다.
- 

© 2016 Dell Inc. 저작권 본사 소유. 이 제품은 미국, 국제 저작권법 및 지적 재산권법에 의해 보호됩니다. Dell 및 Dell 로고는 미국 및/또는 기타 관할지역에서 사용되는 Dell Inc.의 상표입니다. 이 문서에 언급된 기타 모든 표시 및 이름은 각 회사의 상표일 수 있습니다.

2016 - 09

개정 A00

# 목차

컴퓨터 설정.....	4
<b>보기.....</b>	<b>10</b>
전면.....	10
왼쪽.....	11
Right(오른쪽).....	12
후면.....	13
기울기 각도.....	14
이젤 스탠드.....	14
받침대형 스탠드.....	15
<b>사양.....</b>	<b>16</b>
치수 및 무게.....	16
시스템 정보.....	16
메모리.....	17
포트 및 커넥터.....	17
통신.....	17
비디오.....	18
오디오.....	18
보관 시.....	18
미디어 카드 판독기.....	18
디스플레이.....	19
카메라.....	19
스탠드.....	19
전원 어댑터.....	20
컴퓨터 환경.....	20
<b>도움말 보기 및 Dell에 문의하기.....</b>	<b>21</b>
자체 도움말 리소스.....	21
Dell에 문의하기.....	22

# 컴퓨터 설정

---

△ 주의: 컴퓨터를 부드럽고 깨끗한 곳에 두어 디스플레이에 흠집이 생기는 것을 방지합니다.

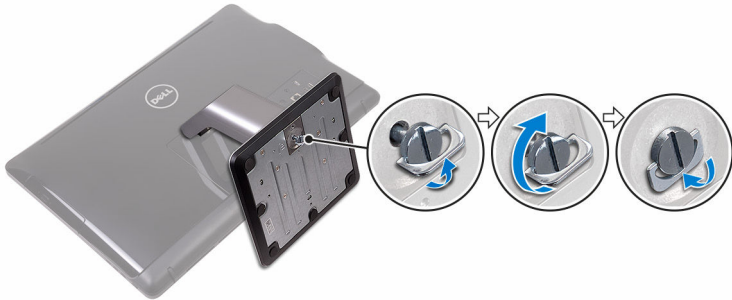
1 스탠드를 설치합니다.

### 받침대형 스탠드

a) 스탠드 라이저를 들어 올리고 본체에 부착합니다.



b) 본체를 스탠드 라이저에 고정하는 나사를 조입니다.



### 이젤 스탠드

스탠드를 들어 올립니다.

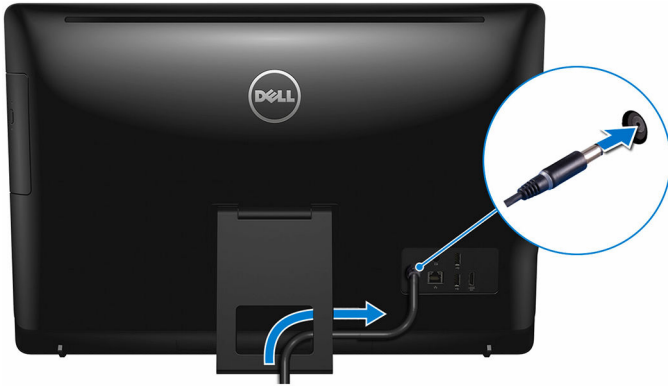


2 키보드 및 마우스를 설치합니다.

키보드 및 마우스와 함께 제공되는 설명서를 참조하십시오.

- 3 스탠드의 라우팅 가이드를 통해 전원 케이블을 배선하고 전원 어댑터를 연결합니다.

이젤 스탠드



받침대형 스탠드



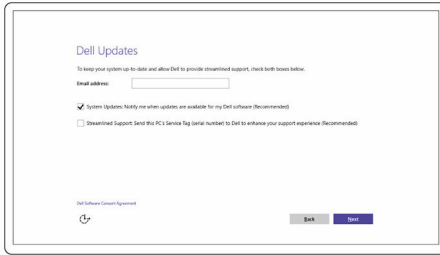
4 전원 버튼을 누릅니다.



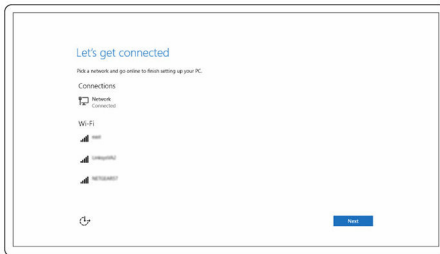
## 5 운영 체제 설치를 마칩니다.

### Windows의 경우:

a) Dell 업데이트를 활성화합니다.

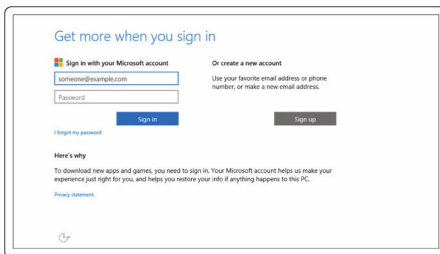


b) 네트워크에 연결합니다.



**노트:** 보안 무선 네트워크에 연결하는 경우, 무선 네트워크 액세스에 대한 암호를 입력하라는 메시지가 표시됩니다.

c) Microsoft 계정으로 로그인하거나 로컬 계정을 생성합니다.



### Ubuntu의 경우:

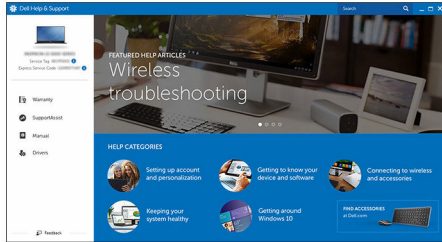
화면에 나타나는 지시에 따라 설치를 완료합니다.

6 Windows에서 Dell 앱을 찾습니다.



컴퓨터 등록

Dell 도움말 및 지원



SupportAssist - 컴퓨터 확인 및 업데이트

# 보기

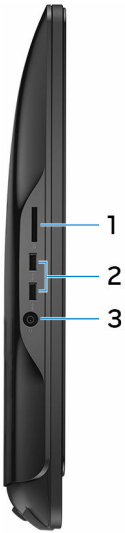
---

## 전면



- 1 카메라**  
화상 채팅, 사진 촬영, 비디오 녹화가 가능합니다.
- 2 카메라 상태 표시등**  
카메라가 사용 중인 경우 켜집니다.
- 3 마이크(비터치 스크린 모델만 해당)**  
오디오 녹음, 음성 통화 등을 위한 디지털 사운드 입력을 제공합니다.
- 4 마이크(터치 스크린 모델만 해당)**  
오디오 녹음, 음성 통화 등을 위한 디지털 사운드 입력을 제공합니다.

## 왼쪽



**1 미디어 카드 판독기**

미디어 카드에서 읽기 및 쓰기를 실행합니다.

**2 USB 3.0 포트(2개)**

스토리지 장치 및 프린터와 같은 주변 장치를 연결합니다. 최대 5Gbps의 데이터 전송 속도를 제공합니다.

**3 헤드셋 포트**

헤드폰 또는 헤드셋(헤드폰 및 마이크 콤보)을 연결합니다.

## Right(오른쪽)



1 **광학 드라이브(선택 사양)**

CD 및 DVD에서 읽기 및 쓰기를 실행합니다.

2 **디스플레이 밝기 제어 버튼(2개)**

디스플레이 밝기를 증가 또는 감소시키려면 누릅니다.

3 **입력 소스 선택 버튼**

비디오 입력 소스를 선택하려면 누릅니다.

4 **전원 단추**

컴퓨터를 켜거나 컴퓨터의 전원 상태를 변경합니다.

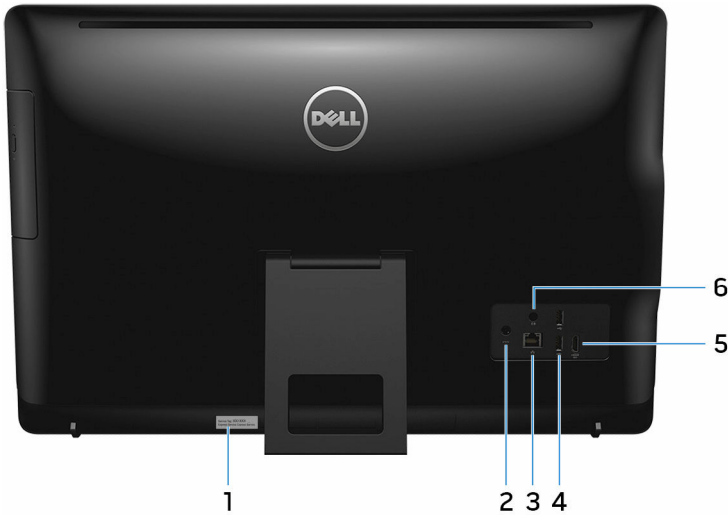
컴퓨터가 켜져 있는 상태에서 누르면 대기 모드로 전환됩니다.

컴퓨터를 강제 종료하려면 4초 동안 길게 누릅니다.



**노트:** 전원 옵션에서 전원 버튼 동작을 사용자 지정할 수 있습니다. 자세한 내용은 [www.dell.com/support/manuals](http://www.dell.com/support/manuals)에서 *미 앤 마이 델*을 참조하십시오.

# 후면



## 1 서비스 태그 레이블

서비스 태그는 Dell 서비스 기술자가 컴퓨터에 있는 하드웨어 구성요소를 식별하고 품질 보증 정보에 액세스할 수 있는 고유한 영숫자 식별자입니다.

## 2 전원 어댑터 포트

컴퓨터에 전원을 공급하는 전원 어댑터를 연결합니다.

## 3 네트워크 포트(표시등 포함)

네트워크 또는 인터넷 액세스를 위해 라우터 또는 광대역 모뎀의 이더넷 (RJ45) 케이블을 연결합니다.

커넥터 옆에 있는 두 개의 표시등은 연결 상태와 네트워크 작동을 나타냅니다.

## 4 USB 2.0 포트(2개)

스토리지 장치 및 프린터와 같은 주변 장치를 연결합니다. 최대 480Mbps의 데이터 전송 속도를 제공합니다.

## 5 HDMI 입력 포트

게임 콘솔, Blu-ray 플레이어 또는 기타 HDMI 출력 지원 장치를 연결합니다.

## 6 오디오 출력 포트

스피커, 증폭기 등의 오디오 출력 장치를 연결합니다.

# 기울기 각도

이젤 스탠드



## 받침대형 스탠드



# 사양

## 치수 및 무게

높이	<ul style="list-style-type: none"><li>• 이젤 스탠드 - 385.33mm(15.17인치)</li><li>• 받침대형 스탠드 - 440.33mm(17.34인치)</li></ul>		
폭	576.62mm(22.70인치)		
깊이	이젤 스탠드 포함	외다리 스탠드 포함	스탠드 불포함
터치스크린	60.70mm(2.39인치)	205.00mm(8.07인치)	38.20mm(1.50인치)
비 터치 스크린	61.80mm(2.43인치)	205.00mm(8.07인치)	39.30mm(1.55인치)
무게(최대)			
터치스크린	8.36kg(18.43파운드)		
비 터치 스크린	6.38kg(14.07파운드)		



**노트:** 노트북 무게는 주문 구성과 제조상 차이에 따라 달라질 수 있습니다.

## 시스템 정보

컴퓨터 모델	Inspiron 24-3464
프로세서	<ul style="list-style-type: none"><li>• 7세대 Intel Core i3-7100U</li><li>• 7세대 Intel Core i5-7200U</li><li>• 인텔 펜티엄 프로세서</li></ul>
칩셋	프로세서에 통합

# 메모리

슬롯	SODIMM 슬롯 2개
유형	DDR4
속도	최대 2133 MHz
지원되는 구성	2GB, 4GB, 6GB, 8GB, 16GB

# 포트 및 커넥터

---

## 외장형:

네트워크	RJ45 포트 1개
USB	<ul style="list-style-type: none"><li>• USB 2.0 포트 2개</li><li>• USB 3.0 포트 2개</li></ul>
오디오/비디오	<ul style="list-style-type: none"><li>• HDMI 입력 포트 1개</li><li>• 오디오 라인-출력 포트 1개</li><li>• 헤드셋 포트 1개</li></ul>

---

## 내장형:

M.2 카드	WLAN 및 블루투스 콤보용 M.2 슬롯 1개
--------	---------------------------

# 통신

이더넷	10/100 Mbps 이더넷 컨트롤러(시스템 보드 내장형)
무선	<ul style="list-style-type: none"><li>• Wi-Fi 802.11ac</li><li>• Wi-Fi 802.11b/g/n</li><li>• 블루투스 4.0</li></ul>

# 비디오

	내장형	개별형
컨트롤러	프로세서에 통합	NVIDIA GeForce 920MX
메모리	공유 시스템 메모리	2GB GDDR5

# 오디오

컨트롤러	Realtek ALC3661 Waves MaxxAudio Pro
스피커	2개
스피커 출력	<ul style="list-style-type: none"><li>• 평균 - 3 W</li><li>• 최대 - 3.5 W</li></ul>
마이크로폰	싱글 디지털 마이크
볼륨 조절	프로그램 메뉴

# 보관 시

인터페이스	<ul style="list-style-type: none"><li>• SATA 광학 드라이브용 3 Gbps</li><li>• 하드 드라이브용 SATA 6 Gbps</li></ul>
하드 드라이브	2.5인치 드라이브 1개
광학 드라이브	9.5mm DVD+/-RW 드라이브(옵션) 1개

# 미디어 카드 판독기

유형	4-in-1 슬롯 1개
지원되는 카드	<ul style="list-style-type: none"><li>• SD 카드</li><li>• MultiMediaCard(MMC)</li><li>• SD Extended Capacity(SDXC) 카드</li><li>• SD High Capacity(SDHC) 카드</li></ul>

# 디스플레이

유형	<ul style="list-style-type: none"><li>• 23.8인치 FHD 터치 스크린</li><li>• 23.8인치 FHD 비터치 스크린</li></ul>
비디오 해상도(최대)	1920 x 1080
픽셀 피치	0.2745mm x 0.2745mm
높이	317.40mm(12.50인치)
폭	543mm(21.38인치)
대각선	604.52mm(23.80인치)
재생률	60 Hz
제어부	밝기는 디스플레이 밝기 증가/감소 버튼으로 제어할 수 있습니다.

# 카메라

해결 방법	<ul style="list-style-type: none"><li>• 정지 이미지: 0.92메가픽셀</li><li>• 비디오: 30fps에서 1280 x 720 (최대)</li></ul>
대각선 가시 각도	74도

# 스탠드

	이젤	외다리
높이	174.80mm(6.88인치)	227.70mm(8.96인치)
폭	120mm(4.72인치)	205.60mm(8.09인치)
깊이	22.50mm(0.89인치)	225.42mm(8.87인치)
작동 각도	12.5° ~ 45°	-5° ~ 30°

# 전원 어댑터

유형	65 W	90 W
입력 전압		100 VAC ~ 240 VAC
입력 주파수		50 ~ 60Hz
입력 전류(최대)	1.70A	2.50A
출력 전류(연속)	3.34A	4.62 A
정격 출력 전압		19.50VDC
온도 범위: 작동 시		0~40°C(32~104°F)
온도 범위: 보관 시		-40°C~70°C(-40°F~158°F)

# 컴퓨터 환경

공기 중 오염 물질 수준: ISA-S71.04-1985의 규정에 따른 G1 이하

	작동 시	보관 시
온도 범위	0°C~35°C(32°F~95°F)	-40~65°C(-40~149°F)
상대 습도(최대)	10% ~ 90%(비응축)	0% ~ 95%(비응축)
진동(최대)*	0.66 GRMS	1.30 GRMS
충격(최대)	110G <sup>†</sup>	160G <sup>‡</sup>
고도(최대)	-15.2m ~ 3048m(-50ft ~ 10,000피트)	-15.2 m ~ 10,668 m(-50피트 ~ 35,000피트)

\* 사용자 환경을 시뮬레이션하는 임의 진동 스펙트럼을 사용하여 측정.

† 하드 드라이브가 사용되는 경우 2ms의 반파장 사인파 펄스를 사용하여 측정.

‡ 하드 드라이브 헤드가 파킹 위치일 때 2ms의 반파장 사인파 펄스를 사용하여 측정.

# 도움말 보기 및 Dell에 문의하기

## 자체 도움말 리소스

다음과 같은 자체 도움말 리소스를 이용해 Dell 제품 및 서비스에 관한 정보 및 도움말을 얻을 수 있습니다.

Dell 제품 및 서비스 정보

[www.dell.com](http://www.dell.com)

Windows 8.1 및 Windows 10

Dell 도움말 및 지원 앱



Windows 10

시작하기 앱



Windows 8.1

도움말 + 팁 앱



Windows 8, Windows 8.1 및 Windows 10에서 도움말에 액세스하기

Windows 검색에서 Help and Support을 입력한 다음 Enter를 누릅니다.

Windows 7 도움말에 액세스

시작 → 도움말 및 지원을 클릭합니다.

운영 체제에 대한 온라인 도움말

[www.dell.com/support/windows](http://www.dell.com/support/windows)  
[www.dell.com/support/linux](http://www.dell.com/support/linux)

문제 해결 정보, 사용자 설명서, 설치 지침서, 제품 사양, 기술 지원 블로그, 드 라이브, 소프트웨어 업데이트 등



[www.dell.com/support](http://www.dell.com/support)

운영 체제, 컴퓨터 시작 및 사용, 데이터 백업, 진단 등에 대해 알아보십시오.

[www.dell.com/support/manuals](http://www.dell.com/support/manuals)의 *피 앤 마이 델*을 참조하십시오.

# Dell에 문의하기

판매, 기술 지원 또는 고객 서비스 문제에 관하여 Dell에 문의하려면 [www.dell.com/contactdell](http://www.dell.com/contactdell)을 참조하십시오.

-  **노트:** 제공 여부는 국가/지역 및 제품에 따라 다르며 일부 서비스는 소재 지역에 제공되지 않을 수 있습니다.
-  **노트:** 인터넷 연결을 사용할 수 없는 경우에는 제품 구매서, 포장 명세서, 청구서 또는 Dell 제품 카탈로그에서 연락처 정보를 찾을 수 있습니다.